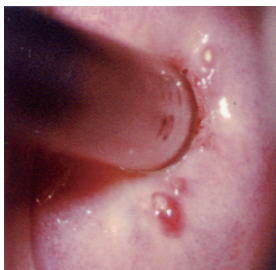


<子宮腔部・頸部>

○採取時のお願い



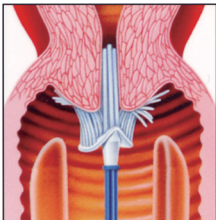
- ・採取部位が粘液や帯下でおおわれている場合は、シリンジで頸管部を吸引し、表面を綿球などで拭いて**粘液や帯下を取り除いてから**細胞を採取してください。
- ・従来法と同様に、月経時の細胞採取は出来る限り避けることをお勧めします。

細胞を的確に採取するため、採取前に多少出血する旨を受診者に説明してください。

○採取器具

サーベックスブラシ™

※妊娠 10 週目以降の妊婦には使用しないでください



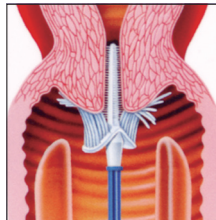
SCJ^{※1}を中心とした子宮腔部および子宮頸管入り口

- ① 子宮頸管部にサーベックスブラシ™の中心を挿入します。
- ② ブラシの肩部を子宮口に**軽く**押し当ててから**時計方向に 5 回転**させてください。
- ③ サーベックスブラシ™を静かに抜き取ってください。

※ 1 Squamo-columnar junction; 扁平円柱上皮接合部

サーベックスブラシ™コンビ

※妊娠中の婦人には使用しないでください

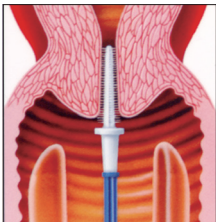


子宮頸管から子宮腔部まで同時に採取

- ① 子宮頸管部にサーベックスブラシ™コンビの中心を挿入します。
- ② ブラシの肩部を子宮口に**軽く**押し当ててから**時計方向に 2 回転**させてください。
- ③ サーベックスブラシ™コンビを静かに抜き取ってください。

エンドサーベックスブラシ™ 標準タイプ

※妊娠中の婦人には使用しないでください



子宮頸管

- ① 子宮頸管部にエンドサーベックスブラシ™を安全リング手前まで挿入します。
- ② **時計方向に 1 回転**させてください。
- ③ エンドサーベックスブラシ™を静かに抜き取ってください。

エンドサーベックスブラシ™ Sタイプ

※妊娠中の婦人には使用しないでください



操作方法はエンドサーベックスブラシ™標準タイプを参照してください。

【使用上の注意】

- ・使用の際は取扱説明書を必ずご参照ください。
- ・再使用禁止。
- ・細胞を採取する際に腔部への潤滑クリーム等の使用は避けてください。